

Rendicontazione di
SOSTENIBILITÀ
2025



TASSALINI
PRECISION MADE GREAT, SINCE 1922

**Il nostro percorso continua.
Verso la Seconda Rendicontazione
di Sostenibilità**



Gentili Stakeholder,

un anno fa condividevamo con voi l'orgoglio di aver pubblicato la nostra prima Rendicontazione di Sostenibilità. Oggi, nel confermare la volontà di proseguire questo percorso per il secondo anno consecutivo, il nostro impegno si evolve passando al **consolidamento dei risultati**.

In un settore complesso come quello della produzione di raccordi e valvole in acciaio inox, siamo consapevoli che la sostenibilità non è un traguardo statico, ma un processo di **miglioramento continuo**. Per questo secondo anno, la nostra attenzione si focalizzerà con maggiore vigore sulle problematiche concrete che toccano la nostra filiera quali il monitoraggio costante dell'impatto ambientale legato all'approvvigionamento dell'acciaio e ottimizzazione dei processi di lavorazione per ridurre gli sprechi energetici e idrici.

Dovremo affrontare con pragmatismo le sfide poste dai cambiamenti del mercato, trasformando le criticità in opportunità di efficientamento produttivo.

Ultimo ma non per importanza, la necessità di rafforzare il legame con i nostri dipendenti e partner, garantendo che la crescita economica sia sempre accompagnata da una crescita sociale e dalla sicurezza sul lavoro.

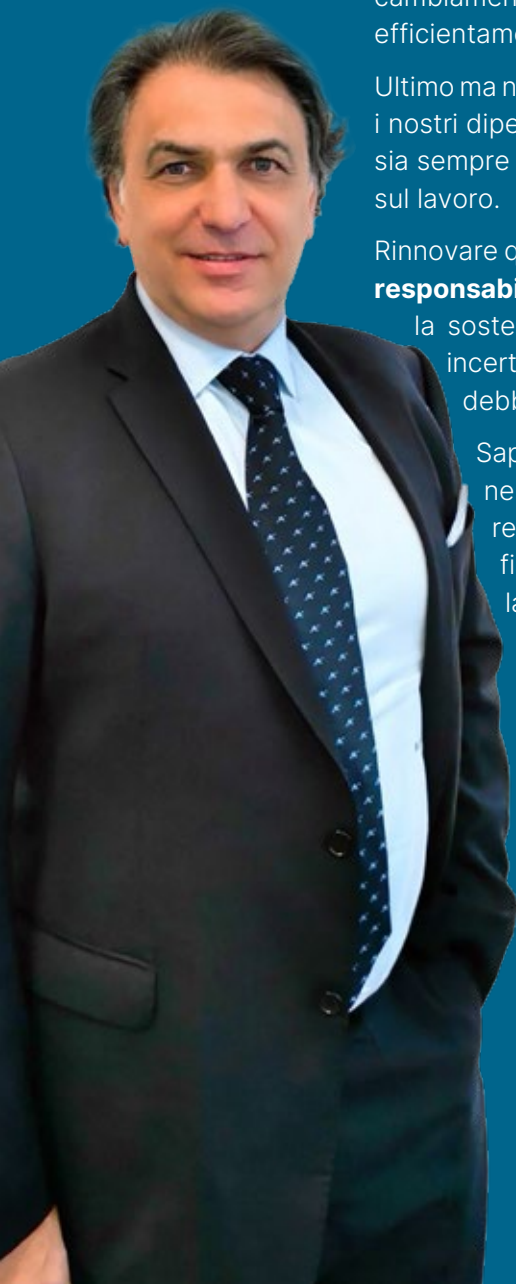
Rinnovare questo impegno significa per noi agire con **concretezza e responsabilità**. Non ci limitiamo a rendicontare dati, ma utilizziamo la sostenibilità come bussola strategica per navigare in tempi incerti, convinti che la qualità dei nostri prodotti in acciaio debba rispecchiare la qualità dei nostri valori aziendali.

Sappiamo che la strada è impegnativa, ma la determinazione nel perseguire un modello di sviluppo inclusivo e trasparente resta la nostra priorità. Vi ringraziamo per essere al nostro fianco in questa evoluzione, certi che la collaborazione sia la chiave per generare valore condiviso e duraturo.

Con spirito di innovazione e responsabilità,



Roberto Tassalini
CEO



I CRITERI per la redazione

La presente Rendicontazione di Sostenibilità è stata redatta su base individuale, volontaria e riguarda l'azienda Tassalini SpA, la quale ingloba i dati provenienti dalle seguenti unità produttive:

- **Via G. di Vittorio 19/21, Peschiera Borromeo (MI)**
- **Via A. Grandi 10, Peschiera Borromeo (MI)**

L'unità produttiva situata in via degli artigiani 16, Pandino (CR) è stata momentaneamente esclusa dall'ambito di rendicontazione.

La rendicontazione è stata redatta in conformità alla Direttiva CSRD 2022/2464/CE e agli standard europei ESRS risultati rilevanti con riferimento all'anno 2024. Per quanto riguarda il calcolo dell'impronta di carbonio l'azienda ha incluso lo Scope 1 e lo Scope 2 in conformità al GHG Protocol, escludendo lo Scope 3 come ammesso dall'appendice C dell'ESRS 1.

Nel redigere la dichiarazione sulla sostenibilità, l'impresa ha adottato gli intervalli di tempo definiti dallo standard ESRS 1:

- a. orizzonte temporale di breve periodo: anno di rendicontazione;
- b. orizzonte temporale di medio periodo: fino a cinque anni dalla fine del periodo di riferimento di breve periodo definito alla lettera a);
- c. orizzonte temporale di lungo periodo: oltre cinque anni.

Nonostante la possibilità di escludere le tematiche E4, S1, S2, S3 e S4 dalla rendicontazione, l'organizzazione ha deciso di includerli lo stesso, per tale motivo:

- sono state prese in considerazione nell'analisi della doppia materialità;
- ha incluso tali questioni nella propria politica aziendale;
- ha intrapreso un piano di miglioramento;
- firserà obiettivi specifici.



indice

INTRODUZIONE

- 06** Dalle origini a oggi
- 08** Presentazione aziendale
- 09** Mission, Vision e Politiche

INFORMAZIONI GENERALI

- 10** La governance
- 12** Strategia, modello aziendale e catena del valore
- 14** Le parti interessate
- 15** I risultati della doppia rilevanza

LA SFERA ENVIRONMENTAL

- 16** Esito doppia rilevanza e azioni perseguite
- 16** Le politiche e gli obiettivi
- 17** ESRS E1 - Il cambiamento climatico
- 18** ESRS E1 - L'energia
- 19** ESRS E2 - Le sostanze estremamente preoccupanti
- 20** ESRS E5 - L'economia circolare
- 21** ESRS E5 - I rifiuti



LA SFERA SOCIAL

- 22** Esito doppia rilevanza e azioni perseguite
- 22** Le politiche e gli obiettivi
- 23** ESRS S1 - La forza lavoro propria
- 25** ESRS S4 - Gli utilizzatori finali



LA SFERA GOVERNANCE

- 26** Esito doppia rilevanza e azioni perseguite
- 26** Le politiche e gli obiettivi
- 27** ESRS G1 - Condotta delle Imprese
- 27** ESRS G1 - La gestione dei rapporti con i fornitori



INTRODUZIONE

Dalle origini a oggi



1925

Nasce il Laboratorio magneti di Tassalini Riccardo in via Lamarmora a Milano che opera nella riparazione di magneti e fabbricazione di pezzi di ricambio e affini per auto.



2002

Micaela Tassalini, che già aveva curato con successo l'espansione commerciale estera, apre una succursale in Australia da lei gestita, la TASSALINI PTY LTD che tutt'oggi opera come distributore ufficiale con il nome di Ausvalve Ltd.



1996

Nasce a Pandino un centro specializzato nei processi di finitura dei tubi e la mappa della commercializzazione si allarga ulteriormente.



2003

Nasce l'unità locale di Via A. Grandi specializzata nelle lavorazioni meccaniche dei tubi in acciaio inossidabile.



2015

Installazione su quasi tutto il lastrico solare di un impianto di 192 kw che tuttavia non è abbastanza per alimentare l'intera produzione.

2016

Cambio di ragione sociale da F.lli Tassalini Officina Meccanica SpA a Tassalini SpA.



2024

Tassalini SpA è oggi presente con una rete di rivenditori e di proprie filiali sui mercati dell'Europa Occidentale e Orientale, America del Nord, America Latina, Asia e Oceania.



2023

Ampliamento dell'impianto fotovoltaico ad una capacità totale di 500 kWh. Grazie a questo intervento, Tassalini produce ancora più energia pulita, contribuendo attivamente alla sostenibilità ambientale e all'efficienza energetica.



1960

I fratelli Erminio e Augusto affiancano il padre nella conduzione dell'azienda, fondando la Tassalini snc.



1963-1980

Costruzione e trasferimento nel nuovo stabilimento a Peschiera Borromeo e creazione di componenti destinati a nuovi settori: industria agroalimentare, delle bevande ed enologica. L'officina Tassalini si trasforma in società per azioni e negli stessi anni inizia ad affiancare alla realizzazione di componentistica, la produzione di valvole di precisione per impianti alimentari.



1980-1990

Dal 1989 diviene operativo il nuovo stabilimento di Peschiera Borromeo, i cui 7000 m² di superficie garantiscono una più puntuale organizzazione della produzione, dei controlli e degli stoccaggi a magazzino e consentono l'installazione di una serie di macchine utensili di ultima generazione. Anche l'organizzazione commerciale si rinforza: nel 1982 viene creato a Canelli un centro servizi per l'industria enologica.

1990

Produzione interamente realizzata in acciaio inossidabile Aisi 304L e Aisi 316L anche per l'industria biotecnologica, chimica e farmaceutica. La gamma degli articoli, tutti disponibili a magazzino nelle misure standard è fabbricata secondo le principali norme internazionali.



2018

ENERGIA "GREEN"

Abbiamo scelto Enegan – energia perbene, ecologica, affidabile e trasparente: il principale sostenitore di "Save the planet onlus", azienda consapevole che le scelte di oggi determineranno il futuro delle nuove generazioni.



2020

Il 18/06/2020 otteniamo gli attestati in conformità alla Direttiva 2014/34/EU per i prodotti installati in atmosfere esplosive (gruppo 2 – categoria 2 adatto per zone 2 GAS).

Il 12/12/2020 l'azienda registra la propria attività MOCA all'autorità sanitaria competente e diventa produttore di raccorderia, valvolame e accessori in acciaio inox destinati al contatto alimentare.



2022

Prendono le redini dell'azienda i figli Roberto e Luca con la cugina Cristiana seguendo le orme del padre e dello zio, portando un vento di innovazione nell'azienda.

2021

La Tea inox Srl di Pandino viene inglobata come unità produttiva di Tassalini SpA.

Presentazione aziendale

Tassalini SpA opera nel settore della produzione meccanica da quasi 100 anni e da più di 50 anni produce valvole e raccordi tecnologicamente avanzati con design e fabbricazione esclusivi per l'industria agroalimentare, vinicola, delle bevande, chimica e farmaceutica.

La gamma completa di prodotti è realizzata in acciaio inossidabile AISI 304L e AISI 316L ed è realizzata in materiale laminato o parti stampate a caldo, solubilizzate e lavorate meccanicamente; un'accuratezza speciale è dedicata alla lavorazione delle parti filettate e l'eliminazione delle parti finali delle filettature viene eseguita con operazioni meccaniche per garantire l'assoluta sicurezza durante la movimentazione dei pezzi.

La gamma di articoli prodotti da Tassalini è realizzata secondo i principali standard internazionali (DIN, SMS, RJT BS, ISS IDF, Gas, Eno, Macon e Clamp) e comprende raccordi; riduzioni; tee; curve; filtri e specole; rubinetti; valvole di regolazione, sicurezza e ritegno; valvole a farfalla di diversi tipi, con controllo manuale e pneumatico, predisposte per l'inserimento

di componenti elettrici; valvole a sfera; valvole pneumatiche, 3-A e di drenaggio; valvole a membrana.

Tutti i prodotti sono normalmente disponibili a magazzino in dimensioni standard e l'ufficio tecnico di Tassalini SpA è disponibile per lo studio di eventuali pezzi speciali necessari per la costruzione di particolari sistemi. Gli oltre 7000 metri quadrati di superficie nella nuova sede di Peschiera Borromeo hanno assicurato un'organizzazione più accurata della produzione, dei controlli e dello stoccaggio in magazzino e hanno permesso l'installazione di una serie di macchine utensili di ultima generazione, dal design estremamente avanzato e operando con programmi altamente sofisticati.

Una meticolosa serie di controlli e ispezioni rappresenta un ulteriore aspetto operativo che contribuisce a garantire la qualità dei raccordi e delle valvole Tassalini, riconosciuti a livello internazionale. Tassalini SpA è presente con una fitta rete di rivenditori sul mercato europeo e mondiale.

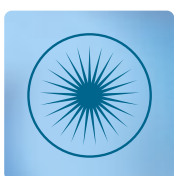


Mission, Vision e Politiche



La nostra Mission

Progettiamo e produciamo valvole e raccordi in acciaio inossidabile, garantendo qualità, sicurezza e conformità agli standard internazionali.



La nostra Vision

Essere riconosciuti a livello globale nella produzione di soluzioni meccaniche per l'industria agroalimentare, chimica, cosmetica e farmaceutica, continuando a innovare e valorizzare quasi un secolo di esperienza. Puntiamo a creare un futuro in cui tecnologia e sostenibilità lavorano in armonia, offrendo prodotti che rappresentano l'eccellenza tecnica e rispettano le risorse del nostro pianeta.

I nostri impegni

QUALITÀ



- Assicurare la soddisfazione dei clienti attraverso prodotti e servizi conformi ai requisiti richiesti.
- Promuovere una cultura della qualità a tutti i livelli dell'organizzazione.
- Mantenere un sistema di gestione conforme alla UNI EN ISO 9001, efficace e costantemente migliorato.
- Determinare i fattori di rischio e le opportunità che impattano sul SGI affinché possa raggiungere i risultati attesi.
- Monitorare periodicamente gli obiettivi di qualità e i relativi indicatori di performance.

AMBIENTE



E1 – Il cambiamento climatico

- Continuare a rifornirsi da fornitori che garantiscono il 100% di energia rinnovabile.
- Aumentare la quantità di energia autoprodotta.
- Contribuire alla mitigazione del cambiamento climatico.

E2 – Inquinamento

- Monitorare gli impatti connessi all'inquinamento dell'aria tramite prevenzione e controllo.
- Evitare incidenti e situazioni di emergenza e, se e quando si verificano, controllare e limitare l'impatto sulle persone e sull'ambiente.

E5 – Economia circolare

- Aumentare la progettazione circolare dei prodotti (compresa, ad esempio, la progettazione per la durabilità, lo smantellamento, la riparabilità, la riciclabilità, ecc.).
- Gestire i rifiuti, compresa la preparazione per un trattamento adeguato.

SOCIAL



S1 – La forza lavoro propria

- Rispettare i diritti umani, compresi i diritti del lavoro dei propri lavoratori.
- Eliminare la discriminazione, comprese le molestie, e promuovere le pari opportunità e altre soluzioni a sostegno della diversità e dell'inclusione.
- Garantire elevati standard di salute e sicurezza sul lavoro.
- Sostenere la diversità e l'inclusione in generale.

S2 – La forza lavoro propria nella catena del valore

- Impegnarsi a raccogliere informazioni in merito alla forza lavoro propria della catena del valore.

S4 – Consumatori e utilizzatori finali

- Garantire la sicurezza dei prodotti destinati al contatto alimentare e rientranti nella Direttiva ATEX.
- Garantire la rintracciabilità dei prodotti soggetti a campagne di ritiro.

GOVERNANCE



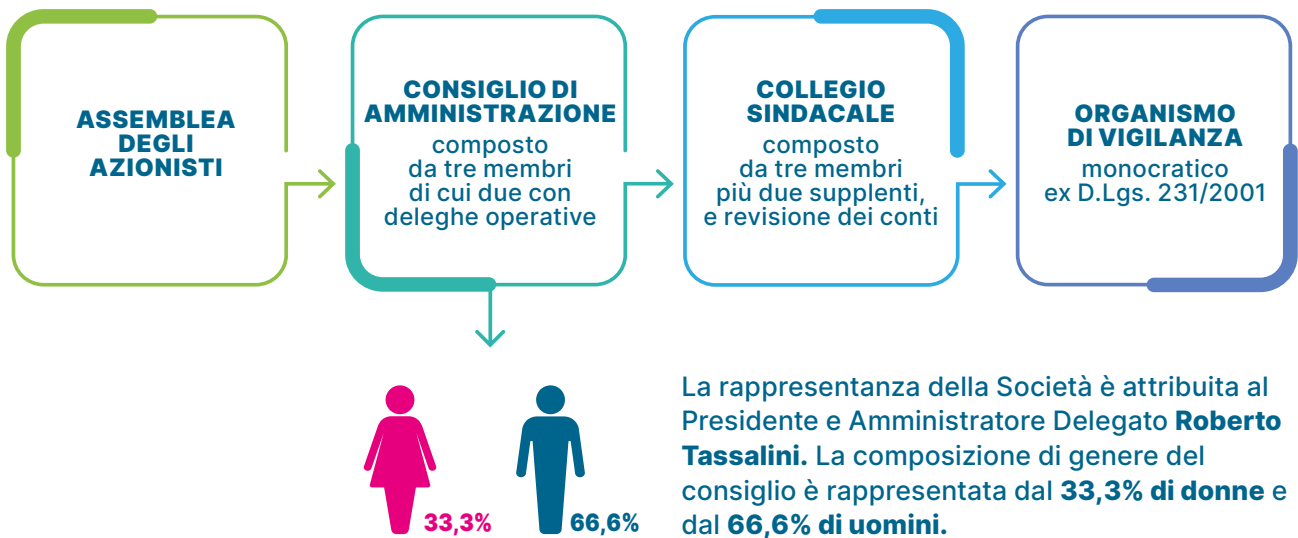
G1 – Condotta delle imprese

- Valorizzare, tutelare e preservare il know-how aziendale.
- Garantire il rispetto del Modello 231.
- Rispettare le prassi di pagamento concordate.

INFORMAZIONI GENERALI

La Governance

La Governance societaria di TASSALINI SpA



La rappresentanza della Società è attribuita al Presidente e Amministratore Delegato **Roberto Tassalini**. La composizione di genere del consiglio è rappresentata dal **33,3% di donne** e dal **66,6% di uomini**.

Rappresentanza dei lavoratori e competenze

Una sola rappresentante del consiglio è anche dipendente.

Le competenze in ambito sostenibilità complessive degli organi direttivi sono state acquisite attraverso un corso di formazione di 80 ore che ha affrontato tematiche relative ad ambiente, social e governance. Inoltre, il consiglio si avvale di consulenze esterne per mantenere un approccio aggiornato e qualificato.

Strutture e responsabilità di sorveglianza

La sorveglianza degli impatti, i rischi e le opportunità aziendali sono affidate a un membro del Consiglio di amministrazione, come indicato dai mansionari aziendali.

Tale ruolo è supportato dall'Organismo di Vigilanza (ODV) e dai rapporti di controllo del collegio sindacale, mentre le competenze specifiche sono documentate nel sistema di gestione aziendale.

Gli organi direttivi approvano il piano obiettivi, monitorandone i progressi nel tempo.

Processi di informativa e valutazione

Gli organi di amministrazione, direzione e controllo sono periodicamente informati su impatti, rischi e opportunità rilevanti attraverso documenti formali come la valutazione Impatti rischi e opportunità (IRO), la politica aziendale e il piano di miglioramento.

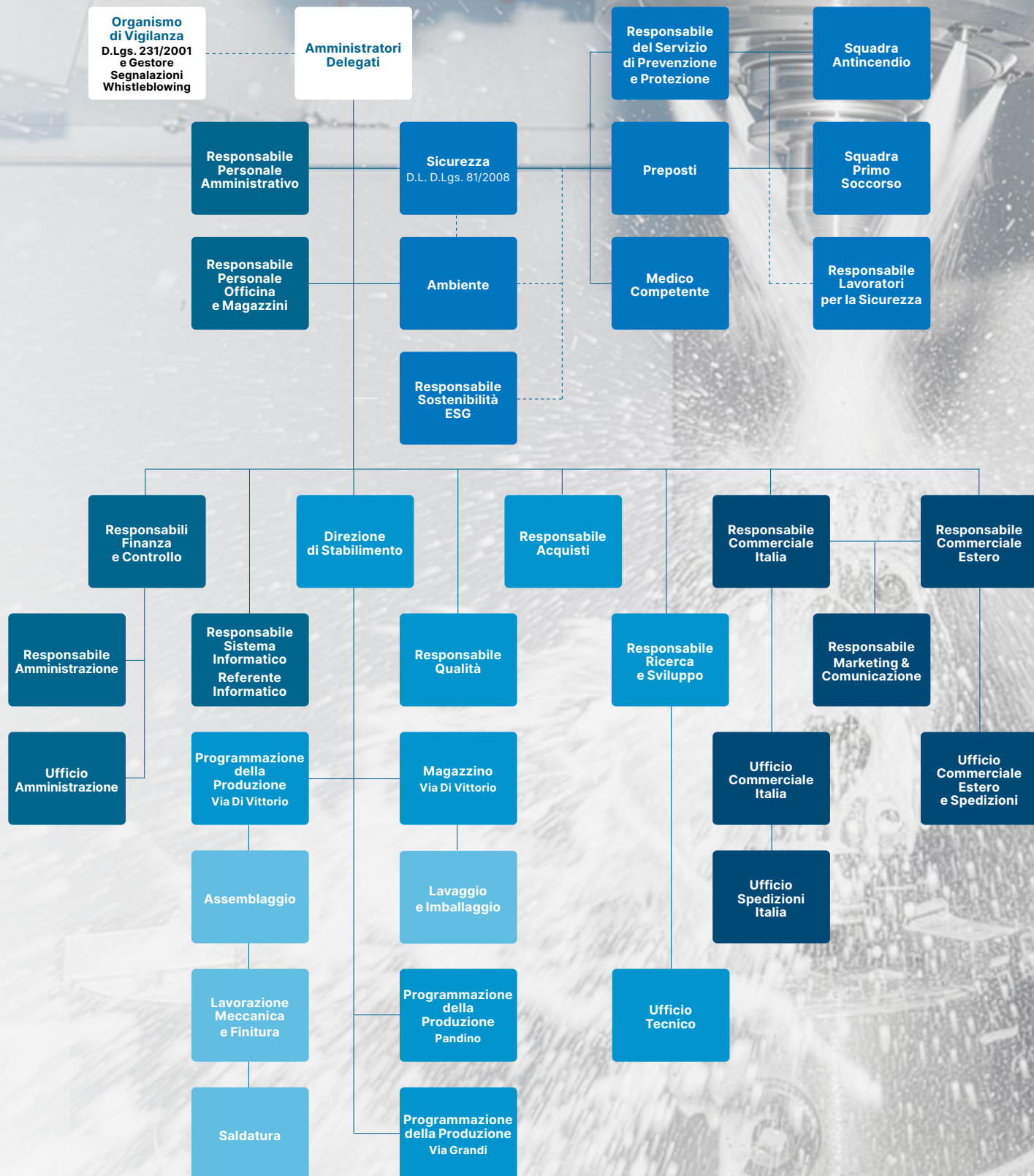
Tali report, che comprendono anche KPI legati alla sostenibilità, vengono analizzati e discussi annualmente nel Riesame della Direzione, del quale viene trasmessa una copia anche al CDA.

Strategia aziendale e gestione del rischio

La politica aziendale è sviluppata sulla base dell'analisi IRO. Eventuali compromessi strategici derivanti da queste analisi vengono valutati dagli organi direttivi per garantire una coerenza tra obiettivi di sostenibilità, gestione del rischio e decisioni operative.

Il processo di revisione è continuo e adattivo, garantendo che la strategia rimanga allineata con le sfide emergenti.

Organigramma Aziendale



Strategia, modello aziendale e catena del valore

Stakeholder principali:

FORNITORI

Possono influenzare la scelta delle materie prime proponendo soluzioni più sostenibili.

ENTI NORMATIVI

Introducendo regolamenti su standard ambientali o materiali vietati, possono costringere l'azienda a rivedere la propria strategia di approvvigionamento.

Stakeholder principali:

DIPENDENTI

Possono segnalare inefficienze nei processi interni e proporre miglioramenti.

FORNITORI ESTERNI

Possono proporre soluzioni innovative o nuove tecnologie per ottimizzare le lavorazioni in conto terzi.

CLIENTI

Possono influenzare le lavorazioni meccaniche richiedendo prodotti con specifiche tecniche o standard ambientali.

Stakeholder principali:

ENTI NORMATIVI

Possono imporre limiti sull'uso di sostanze chimiche nei trattamenti finali, spingendo l'azienda a sviluppare processi più ecologici.

ORGANIZZAZIONI AMBIENTALISTE

Possono sensibilizzare sulla gestione dei rifiuti derivanti dai trattamenti e sull'uso responsabile dell'acqua.

CLIENTI

Richiedono standard estetici e di qualità sempre più elevati, influenzando i trattamenti necessari.



MATERIE PRIME

L'attività inizia con l'approvvigionamento delle materie prime, essenziali per la produzione per garantire l'affidabilità del prodotto finale.



LAVORAZIONI MECCANICHE

Eseguite nell'officina aziendale, a garanzia del controllo diretto su qualità e precisione.



LAVORAZIONI ESTERNE

Per gestire picchi di lavoro o attività specialistiche mantenendo allo stesso tempo standard qualitativi elevati.

Impatto sulle strategie:

- Passaggio a fornitori con certificazioni di sostenibilità (es. ISO 14001).
- Adozione di politiche di approvvigionamento responsabile.

Impatto sulle strategie:

- Adozione di tecnologie a minore impatto ambientale (es. macchinari più efficienti).
- Miglioramento delle condizioni di lavoro per i dipendenti interni.
- Maggiore controllo della filiera esterna per garantire standard di qualità e sostenibilità.

Impatto sulle strategie:

- Introduzione di tecnologie per il riciclo dei materiali di scarto e per la depurazione dell'acqua.
- Innovazione nei processi per utilizzare detergenti ecologici.

Il modello aziendale della Tassalini SpA si basa su un processo produttivo che integra sia lavorazioni interne che collaborazioni esterne per ottimizzare la produzione e garantire un prodotto finito di alta qualità.

Stakeholder principali:

DIPENDENTI

Possono proporre soluzioni per migliorare l'efficienza dell'assemblaggio o la sicurezza sul lavoro.

CLIENTI

Richiedendo prodotti personalizzati o modulari, possono influenzare la fase di assemblaggio.

Stakeholder principali:

FORNITORI LOGISTICI

Possono proporre soluzioni di logistica più sostenibili.

CLIENTI

Influiscono sulle strategie di magazzino richiedendo tempi di consegna più rapidi o personalizzazioni negli ordini.

Stakeholder principali:

CLIENTI FINALI

Influenzano le strategie di vendita con le loro preferenze per prodotti sostenibili o certificati.



ASSEMBLAGGIO

Combinazione di componenti per formare il prodotto finito, pronto per la distribuzione.



MAGAZZINO

Gestione dello stock per ottimizzare i tempi di risposta alle richieste dei clienti.



LOGISTICA E DISTRIBUZIONE

Il prodotto finito viene immagazzinato e successivamente venduto e distribuito ai clienti.

Impatto sulle strategie:

- Automazione di alcuni processi di assemblaggio.
- Formazione continua dei dipendenti.

Impatto sulle strategie:

- Ottimizzazione della gestione del magazzino.
- Digitalizzazione per una migliore gestione delle scorte.

Impatto sulle strategie:

- Comunicazione trasparente sui risultati di sostenibilità.
- Diversificazione dei canali di vendita (es. e-commerce per ridurre l'impatto ambientale della distribuzione).

Le parti interessate



Dipendenti



Proprietà



Fornitori



Clienti



Associazioni di categoria



Banche



Zona industriale confinante

A tutte le parti è stato somministrato un questionario al fine di conoscere il loro punto di vista rispetto agli impatti positivi e negativi identificati in fase di analisi della rilevanza di impatto. Nella tabella le parti intervistate, i criteri di inclusione e le relative % di feedback

STAKEHOLDER	QUANTITÀ	CRITERIO DI INCLUSIONE	SELEZIONATI	% FEEDBACK
DIPENDENTI	50	Tutti (escluso interinale)	49	98
PROPRIETÀ	Totali	Tutti	3	100
FORNITORI	Totali	Europei 20% dei fornitori sulla base del fatturato annuo	11	100
CLIENTI	Totali	Nessuna esclusione geografica 20% dei clienti sulla base del fatturato annuo	26 estero 20 Italia	41
ASSOCIAZIONI DI CATEGORIA	1	/	0	0
BANCHE	4	Banche	3	67
ZONA INDUSTRIALE CONFINANTE	3	Aziende confinanti	2	0

I risultati della doppia rilevanza

Analisi di doppia rilevanza

L'organizzazione ha aggiornato l'analisi di doppia rilevanza in conformità al Regolamento (UE) 2023/2772, valutando sia gli impatti generati (positivi e negativi, effettivi e potenziali) sia i rischi e le opportunità in ambito finanziario.

La valutazione è stata effettuata attraverso un approccio quantitativo che prevede l'assegnazione di un punteggio da 1 (irrilevante) a 5 (molto elevato) in termini di gravità dell'impatto o beneficio, successivamente ponderato per la probabilità di accadimento, anch'essa valutata su scala da 1 a 5.

Il processo ha coinvolto il Team ESG e gli stakeholder, e ha portato alla classificazione dei temi secondo le seguenti soglie di rilevanza:

BIANCO	GIALLO
NON RILEVANTE punteggio < 8	POCO RILEVANTE punteggio 8-9
ARANCIONE	ROSSO
RILEVANTE punteggio 10-12	MOLTO RILEVANTE punteggio > 12

I risultati dell'analisi, derivanti dalla combinazione della rilevanza di impatto, della rilevanza finanziaria e del contributo degli stakeholder, hanno consentito di identificare e aggiornare i temi materiali oggetto di rendicontazione.



LA SFERA ENVIRONMENTAL

Esito doppia rilevanza e azioni eseguite

Nel 2025 l'azienda ha proseguito la sostituzione di 48 serramenti e portoni con soluzioni ad alta efficienza, migliorando l'isolamento termico e riducendo i consumi. L'intervento ha contribuito a migliorare l'isolamento termico degli ambienti produttivi, riducendo le dispersioni di calore e ottimizzando i consumi energetici.

Sono stati inoltre introdotti kit anti-sversamento e aggiornate le procedure di formazione, mentre è stata completata l'eliminazione delle boccole contenenti piombo come da obiettivo prefissato.

Questa iniziativa si inserisce nel più ampio percorso aziendale volto a ridurre l'impatto ambientale e a migliorare il benessere delle persone, in linea con i principi ESG.

Di seguito è riportato l'esito della valutazione della doppia rilevanza nell'ambito "environmental". È infine riportata la valutazione di doppia rilevanza ambientale, basata su impatto e rilevanza finanziaria, con classificazione IRO e azioni di miglioramento.

ESRS	ASPETTO CONSIDERATO	TIPOLOGIA IRO	ESITO DOPPIA RILEVANZA	AZIONI DI MITIGAZIONE/ MIGLIORAMENTO
ESRS E1 ADATTAMENTO AL CAMBIAMENTO CLIMATICO	Innalzamento delle temperature	Impatto negativo effettivo	★	Rinnovi infrastrutturali ed opere di manutenzione/efficientamento Via Grandi
	Eventi atmosferici	Impatto negativo potenziale	★	Rinnovo assicurazione già in essere
ESRS E1 MITIGAZIONE DEL CAMBIAMENTO CLIMATICO	Selezione materie prime Modifiche strutturali Efficientamento macchinari Distanze fornitori	Impatto positivo effettivo <i>Opportunità</i>	★★	Calcolo Carbon footprint di organizzazione Sostituzione mezzo aziendale a benzina con ibrido
	Autoproduzione di energia	Impatto positivo effettivo Rischio <i>Opportunità</i>	★★★	Mantenimento contratto di fornitura green
ESRS E2 INQUINAMENTO	Sostanze estremamente preoccupanti	Impatto negativo effettivo	★	Esaurimento dei prodotti che contengono ancora Pb
ESRS E5 ECONOMIA CIRCOLARE	Uso delle risorse	Impatto positivo potenziale	★★★	La materia prima acciaio consente un recupero del 100%
	Riutilizzo, ricondizionamento, riparazione e durabilità	Impatto positivo effettivo <i>Opportunità</i>	★★	Studio per calcolare la durata media di vita dei prodotti
	Rimessa in circolo di risorse	Impatto positivo effettivo Impatto negativo potenziale	★	Costruire un manuale per informare in merito al corretto smaltimento dei prodotti
	Rifiuti del ciclo produttivo Gestione Rifiuti pericolosi	Impatto positivo effettivo e potenziale	★	Sostituzione bobine di carta con asciugamani elettrici

★ POCO RILEVANTE ★ ★ RILEVANTE ★ ★ ★ MOLTO RILEVANTE

Le politiche e gli obiettivi

Le politiche sono riportate nella pagina introduttiva della presente rendicontazione.

ESRS E1

Il cambiamento climatico

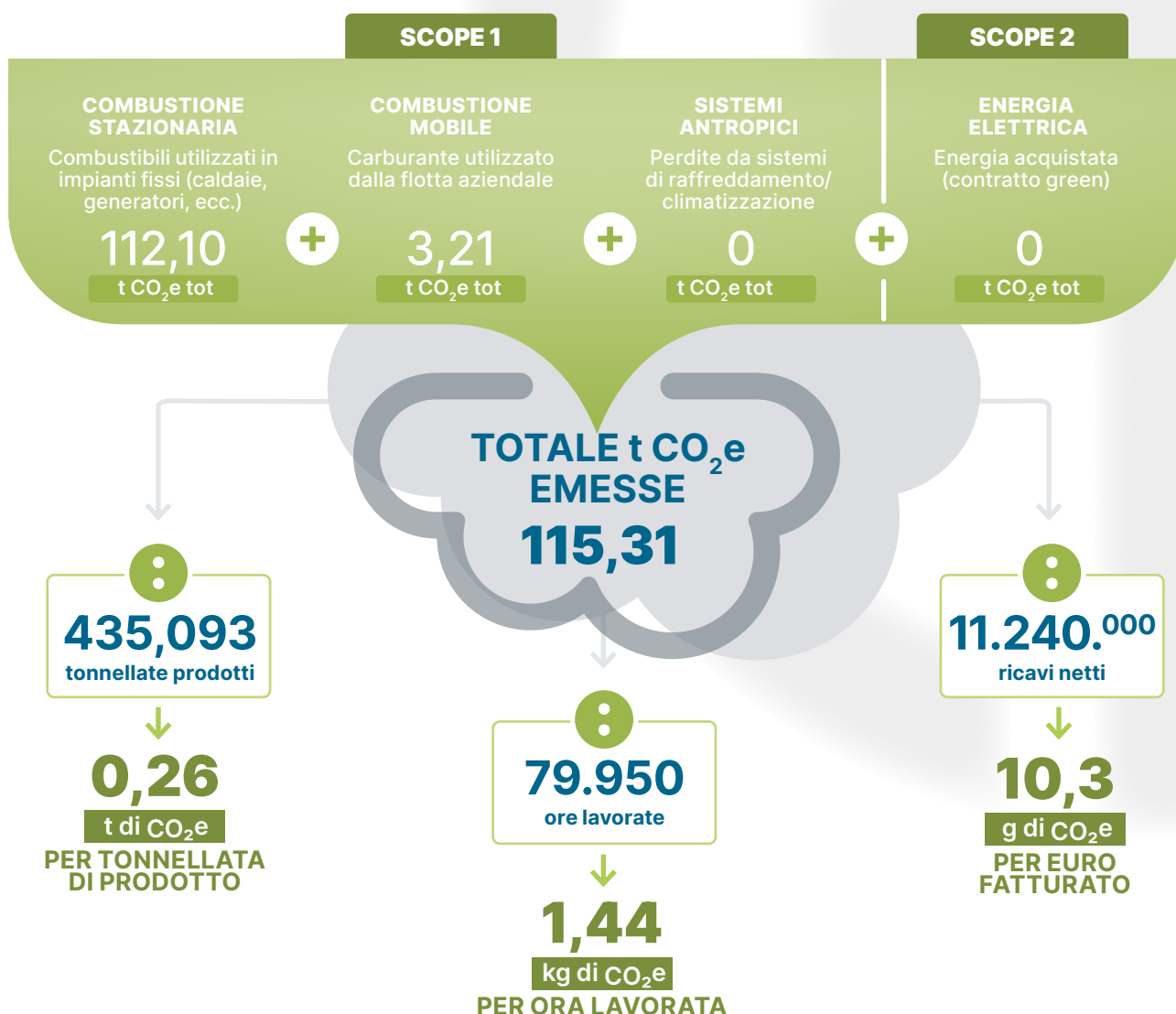
Tassalini SpA ha calcolato la propria Carbon Footprint di Organizzazione in conformità al GHG Protocol.

Nello Scope 1 sono state incluse:

- le emissioni da combustione stazionaria (gas metano);
- le emissioni da combustione mobile (flotta aziendale);
- le emissioni da sistemi antropici, risultate pari a zero.

Per lo **Scope 2**, le emissioni indirette derivanti dall'acquisto di energia elettrica sono state considerate pari a zero, in quanto dal 2018 l'azienda utilizza energia elettrica certificata da Garanzie d'Origine (GO) di provenienza europea.

Per il **calcolo delle emissioni** sono stati utilizzati i fattori di emissione DEFRA, compatibili con il GHG Protocol e con la norma UNI EN ISO 14064-1, aggiornati annualmente e ampiamente riconosciuti a livello internazionale.





ESRS E1 - L'energia



LA PERFORMANCE ENERGETICA DI TASSALINI

Consumi energetici e produzione da fonti rinnovabili

TOTALE FABBISOGNO ENERGETICO 2025

965,967
MWh

INTERAMENTE DA FONTI DI ENERGIA RINNOVABILI

493,665
MWh



51,10%
Energia fotovoltaica autoprodotta

472,302
MWh



48,90%
Consumo energia da altre fonti rinnovabili

0
MWh



0%
Consumo energia da fonti nucleari

0
MWh



0%
Consumo energia da fonti fossili

Intensità energetica

MWh/€
0,000042



472,302
MWh

CONSUMO TOTALE DA ALTRE FONTI RINNOVABILI



11.240.000

euro
RICAVI NETTI ANNO 2025

LO SVILUPPO DELL'IMPIANTO FOTOVOLTAICO

Il potenziamento dell'impianto fotovoltaico, entrato in funzione a settembre 2024, ha generato nel 2025 i primi benefici concreti in termini di maggiore produzione di energia rinnovabile e miglioramento dell'efficienza energetica. **51,10 % contro il 44% della rendicontazione 2024.**

ESRS E2 - INQUINAMENTO

Le sostanze estremamente preoccupanti (SVHC)

Strategia di eliminazione delle SVHC

Nel corso dell'ultimo esercizio, l'azienda ha sostituito le boccole in ottone contenenti piombo (sostanza pericolosa) con PA6, eliminando l'uso

di SVHC nei processi produttivi. Questa scelta riduce i rischi ambientali, migliora la conformità agli standard ESG e rafforza il posizionamento di Tassalini come operatore responsabile.



2024
BOCCOLE
IN OTTONE

3,5%
SVHC

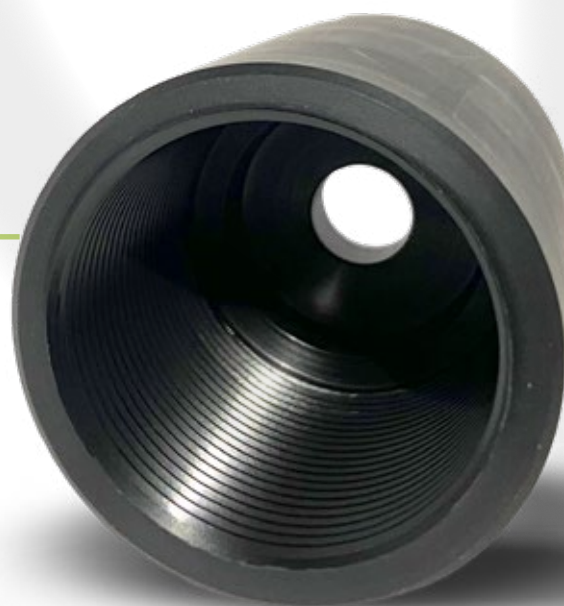
SOSTANZE
ESTREMAMENTE
PREOCCUPANTI

2025
BOCCOLE
IN PA6
(POLIAMMIDE 6)

↓
0%

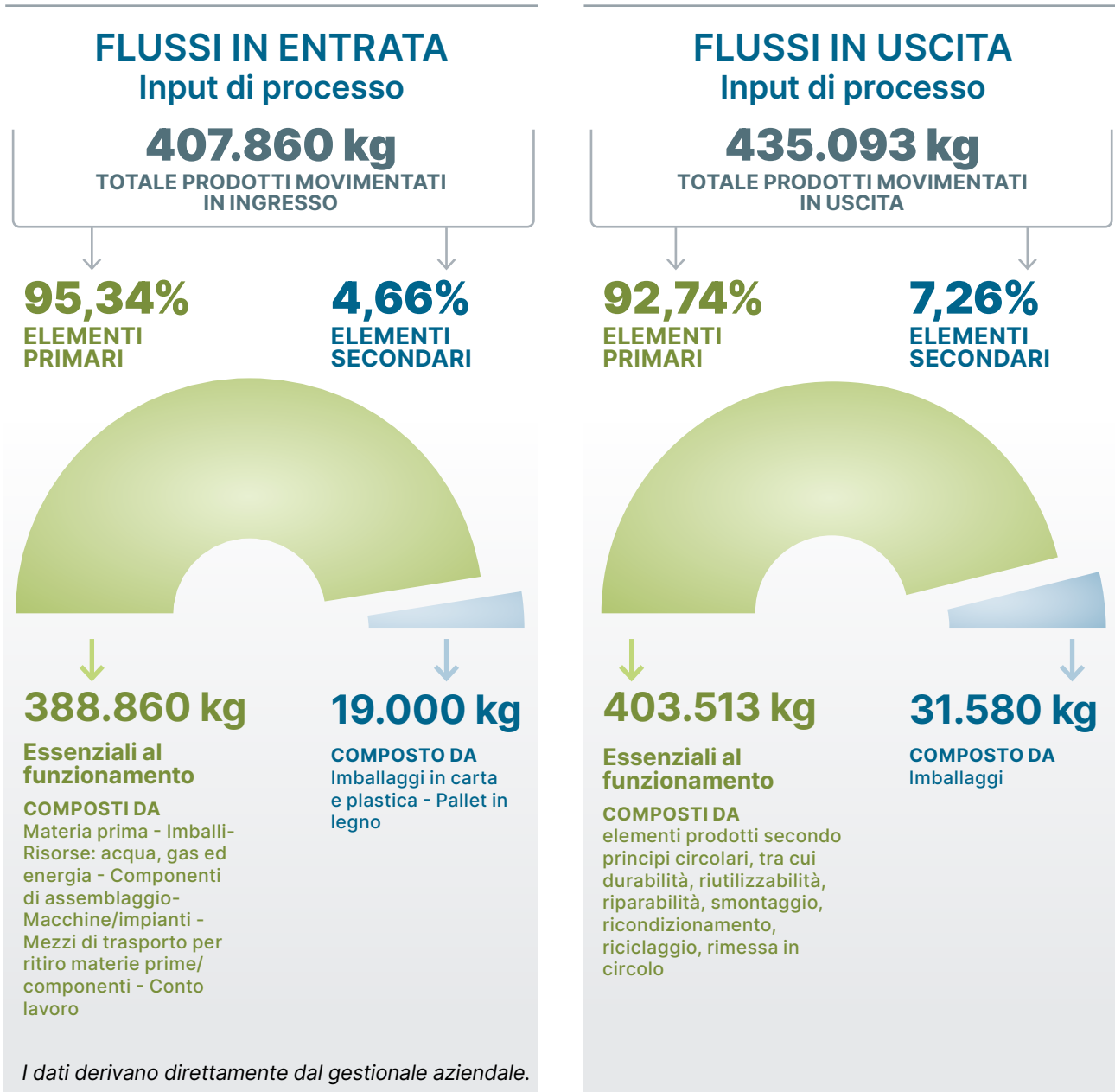
SVHC

SOSTANZE
ESTREMAMENTE
PREOCCUPANTI



ESRS E5

L'economia circolare



Durabilità

Le valvole in acciaio inox AISI 304/316 presentano una durata variabile in funzione delle condizioni operative (fluido, temperatura, pressione, cicli, sanificazione e compatibilità chimica):

- **Corpo valvola:** 10–30 anni con manutenzione regolare
- **Guarnizioni:** 1–5 anni

Riparabilità e smontaggio

Tutti i prodotti a catalogo sono riparabili e smontabili, ad eccezione dell'attuatore pneumatico modello 7C10L.

ESRS E5

I rifiuti

Nel corso dell'ultimo esercizio l'azienda ha prodotto complessivamente **173,904 tonnellate di rifiuti**. Di queste, **145,704 tonnellate (circa l'84%)** sono state destinate **a recupero (R13)**, mentre **28,200 tonnellate (circa il 16%)** sono state avviate **a smaltimento (D15)**.

Nel dettaglio:

Recupero (R13): 145,704 t

Pericolosi: 45,051 t

Non pericolosi: 100,654 t

Smaltimento (D15): 28,200 t

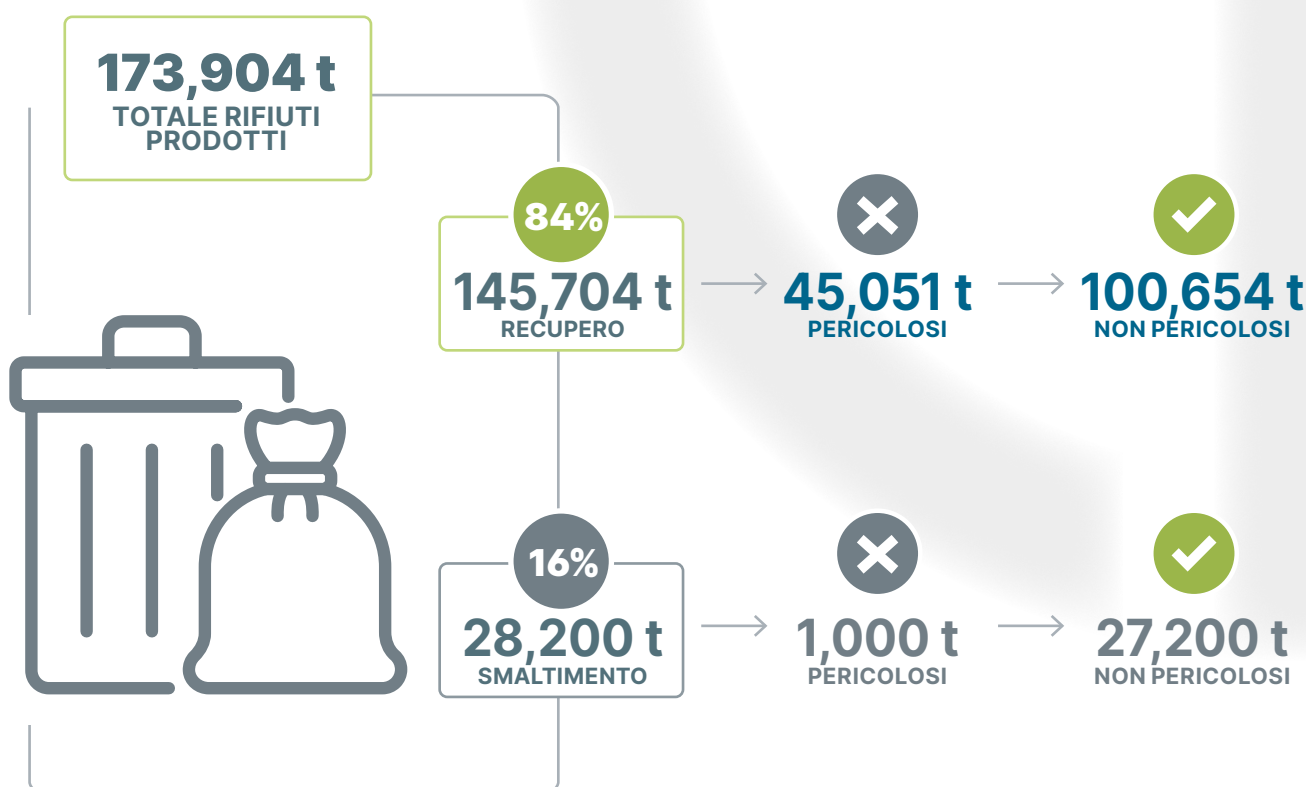
Pericolosi: 1,000 t

Non pericolosi: 27,200 t

L'aumento, rispetto al 2024, del rifiuto cod. CER 161002 destinato a smaltimento D15 (da 24.280 nel 2024 a 28.200 nel 2025) è giustificato dall'entrata a pieno regime del sistema di recupero dell'acqua prodotta dall'impianto di lavaggio ad ultrasuoni. Analogamente, l'incremento del rifiuto R13 relativo al CER 120109 (da 124.696 nel 2024 a 145.704 nel 2025) è riconducibile a interventi di manutenzione straordinaria delle macchine, che hanno comportato lo svuotamento e la pulizia delle vasche.

I costi di gestione sono pari a € 23.921, compensati da **€ 102.510 di ricavi** dalla vendita di trucioli metallici.

Nel complesso, emerge un forte orientamento all'economia circolare, con prevalenza del recupero e benefici economici.



LA SFERA SOCIAL

Esito doppia rilevanza e azioni eseguite

Sviluppo organizzativo, sicurezza e qualità

Nel corso del 2025 l'azienda ha conseguito diversi obiettivi in ambito organizzativo, formativo e gestionale.

Organizzativo e formativo.

È stato introdotto un piano di formazione strutturato con monitoraggio digitale.

Sicurezza e gestionale.

Aggiornato il DVR e nominato un nuovo RSPP. Migliorati gli ambienti di lavoro per aumentare comfort e benessere.

In ambito qualità, è stata attivata la funzione dedicata, con controlli su tutto il processo produttivo e un sistema per gestione reclami e soddisfazione clienti. Di seguito è riportato l'esito della valutazione della doppia rilevanza nell'ambito "social". La colonna "Esito doppia rilevanza" rappresenta la media tra la rilevanza dell'impatto e quella finanziaria. Ogni tematica di sostenibilità è classificata in base alla tipologia di impatto, rischio o opportunità (IRO) e collegata alle principali azioni di miglioramento previste.

ESRS	ASPETTO CONSIDERATO	TIPOLOGIA IRO	ESITO DOPPIA RILEVANZA	AZIONI DI MITIGAZIONE/ MIGLIORAMENTO
 ESRS S1 FORZA LAVORO PROPRIA	Occupazione sicura Condizioni di lavoro	Impatto positivo effettivo	★ ★	Valutare fornitori alternativi per migliorare il servizio mensa Sviluppo delle competenze con corsi di formazione
	Salute e sicurezza	Impatto positivo effettivo <i>Opportunità</i>	★ ★ ★	Sostituzione nel tempo dell'utilizzo di oli lubrificanti minerali con quelli composti da polimeri vegetali
	Omogeneità di trattamento	Impatto positivo effettivo	★ ★	Mantenimento procedure già in uso
 ESRS S2 FORZA LAVORO PROPRIA NELLA CATENA DEL VALORE	Condizioni di lavoro	Impatto negativo effettivo	★ ★	Elaborare questionario di qualifica della catena del valore in ambito ESG
 ESRS S4 CONSUMATORI E UTILIZZATORI FINALI	Sicurezza delle informazioni	Impatto positivo e negativo effettivo	★	Migliorare schede tecniche e renderle disponibili in lingua ITA/ ENG Migliorare la copertura delle schede tecniche degli assemblati e accompagnare il prodotto assemblato da manuale d'uso e manutenzione
	Conformità di prodotto	Impatto positivo e negativo effettivo <i>Rischio</i>	★	Ottenere certificazione UNI EN ISO 9001

★ POCO RILEVANTE ★ ★ RILEVANTE ★ ★ ★ MOLTO RILEVANTE

Le politiche e gli obiettivi

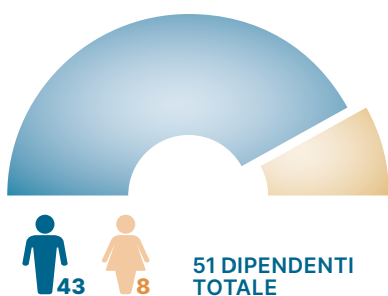
Le politiche sono riportate nella pagina introduttiva della presente rendicontazione.

ESRS S1

La forza lavoro propria

I dipendenti

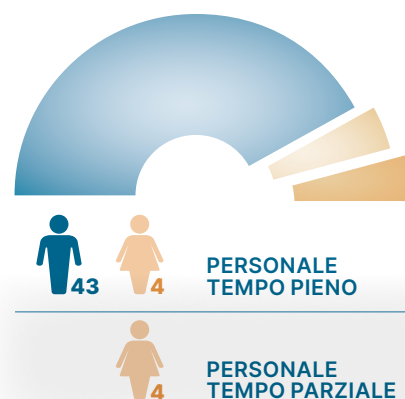
DIVISIONE PER GENERE



TIPOLOGIA DI CONTRATTO (tempo indeterminato/ determinato)



TIPOLOGIA DI CONTRATTO (tempo pieno/parziale)



Tassalini SpA, realtà attiva nel settore della meccanica, si contraddistingue per un approccio responsabile alla gestione del personale, orientato alla stabilità occupazionale, alla sicurezza e alla tutela dei diritti dei lavoratori.

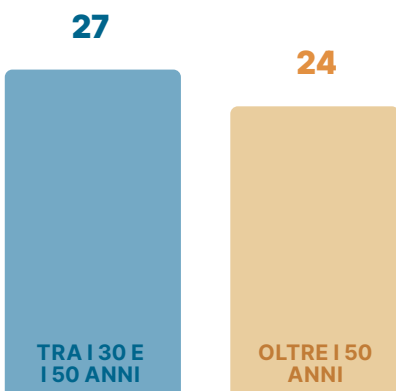
L'azienda impiega complessivamente **51 dipendenti**, **49 con contratto a tempo indeterminato** e **2 con contratto determinato pienamente coperti da contratti collettivi nazionali**. Il personale presenta un'elevata **anzianità media** (16 anni), indice di fidelizzazione e solidità del rapporto tra azienda e lavoratori.

Il **tasso di avvicendamento annuale si attesta al 1,98%**, evidenziando una struttura stabile e coesa.

La forza lavoro è costituita da **43 uomini** e **8 donne**. Il personale opera **prevalentemente a tempo pieno** (92%), mentre il **part-time riguarda 4 posizioni**.

L'organico si distribuisce tra le fasce d'età **30-50 anni** (27) e **oltre i 50 anni** (24), riflettendo un equilibrio tra esperienza e maturità professionale. Inoltre, è garantita la piena inclusione di lavoratori con disabilità.

DIVISIONE PER FASCIA D'ETÀ





Sul fronte della salute e sicurezza, l'azienda registra un solo infortunio nell'anno di riferimento con 103 giornate di lavoro perse, **quindi con un Indice di Frequenza (IF) contenuto a 12,50.**

Tassalini SpA si impegna inoltre a promuovere il benessere dei propri dipendenti, prevedendo la possibilità di accedere a congedi per motivi familiari, usufruiti in pari misura da personale maschile e femminile.

Non si rilevano episodi di discriminazione, violazioni dei diritti umani, sanzioni o denunce. Tali risultati testimoniano un ambiente di lavoro improntato al rispetto, alla sicurezza e al dialogo.

TASSALINI per i suoi collaboratori

A seguito dell'intervento di riqualificazione realizzato nel 2024, che ha trasformato un'area precedentemente adibita ad archivio in una sala eventi multifunzionale, nel 2025 lo spazio ha continuato a rappresentare un importante punto di riferimento per la vita aziendale.

Nel medesimo contesto durante la cena aziendale di Natale 2025 sono stati premiati cinque dipendenti con oltre 30 anni di servizio, riconoscendo il loro contributo e rafforzando un ambiente di lavoro inclusivo e sostenibile. In coerenza con que-

sto approccio, la Società promuove con continuità percorsi di formazione rivolti al proprio personale, con l'obiettivo di sviluppare e aggiornare le competenze professionali. Nel 2025 l'azienda ha erogato circa 400 ore di formazione, confermando l'impegno nello sviluppo delle competenze e nella valorizzazione del capitale umano.



TASSALINI per il sociale

L'azienda effettua annualmente donazioni a enti e associazioni, confermando l'impegno della Direzione nel sostenere, anche concretamente, il benessere della comunità e delle realtà più fragili. Nel 2025 sono state supportate 8 associazioni, a testimonianza di un impegno costante nella promozione di valori quali solidarietà, responsabilità sociale e attenzione al territorio.



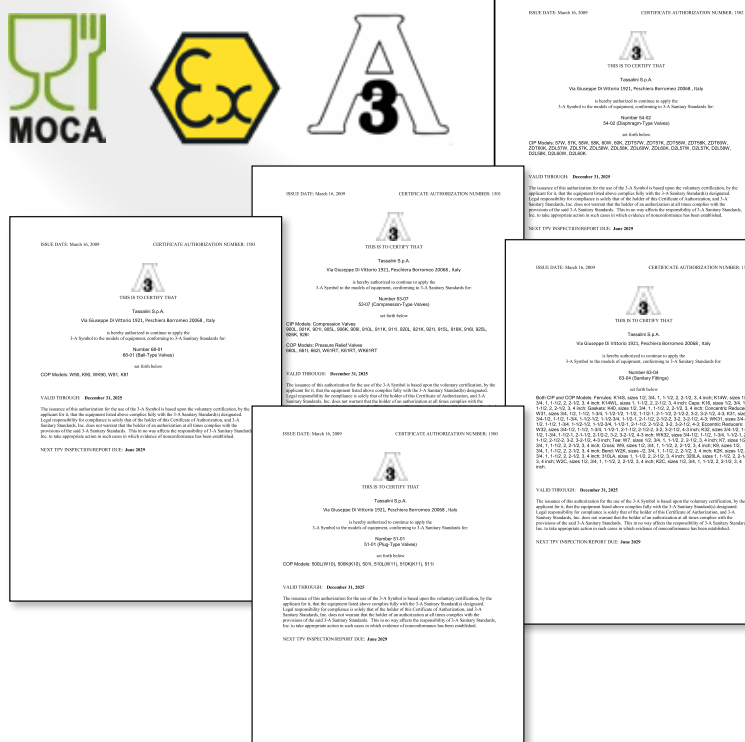
ESRS S4 Gli utilizzatori finali

Impegno per la conformità normativa e la sicurezza dei prodotti

Tassalini SpA conferma il proprio costante impegno nel garantire elevati standard di sicurezza, qualità e conformità normativa dei propri prodotti. L'azienda continua a mantenere e aggiornare le certificazioni e gli adeguamenti alle principali normative europee di riferimento, tra cui la regolamentazione **MOCA** per i materiali a contatto con alimenti e la **Direttiva ATEX 2014/34/UE** per i prodotti destinati ad ambienti potenzialmente esplosivi.

Inoltre, prodotti quali raccordi Clamp, rubinetti, valvole a sfera modello 90, valvole pneumatiche serie 900 e valvole a membrana sono realizzati nel rispetto degli standard **3-A Sanitary**, garantendo elevati livelli di igiene e sicurezza per le applicazioni in ambito alimentare e farmaceutico. In un'ottica di miglioramento continuo, l'azienda prosegue nello sviluppo e nell'aggiornamento dei propri processi e sistemi di controllo, rafforzando la tracciabilità, l'affidabilità dei prodotti e la tutela del cliente, in linea con i principi ESG. In tale contesto, è stato avviato un percorso fina-

lizzato al conseguimento della certificazione **UNI EN ISO 9001:2015**, con l'obiettivo di consolidare ulteriormente il sistema di gestione della qualità e garantire standard sempre più elevati lungo l'intera catena del valore.



LA SFERA GOVERNANCE

Esito doppia rilevanza e azioni eseguite

In continuità con gli obiettivi definiti nella precedente rendicontazione, Tassalini SpA ha avviato e implementato importanti iniziative di rafforzamento del proprio sistema di governance e controllo.

In particolare, in data 07/03/2025 è stato formalmente adottato il Modello di Organizzazione, Gestione e Controllo ai sensi del D.Lgs. 231/01 che comporta l'introduzione di un sistema strutturato di regole, procedure e controlli finalizzati a prevenire la commissione dei reati presupposto, attraverso un'analisi dei rischi aziendali e la definizione di specifici protocolli operativi. Il modello è supportato dall'attività dell'Organismo di Vigilanza (OdV), che svolge verifiche trimestrali, garantendo il monitoraggio dell'efficacia e del corretto funzionamento del sistema.

Parallelamente, l'azienda ha avviato il percorso di implementazione di una certificazione ISO,

attualmente in corso. Tale processo prevede la strutturazione e formalizzazione dei processi aziendali, l'introduzione di procedure standardizzate e sistemi di controllo, con l'obiettivo di migliorare l'efficienza operativa, la qualità dei prodotti e la conformità ai requisiti normativi e di mercato.

Queste iniziative si inseriscono in un più ampio percorso di miglioramento continuo, volto a rafforzare la trasparenza, l'affidabilità e la sostenibilità della gestione aziendale.

Di seguito è riportato l'esito della valutazione della doppia rilevanza nell'ambito "governance". La colonna "Esito doppia rilevanza" rappresenta la media tra la rilevanza dell'impatto e quella finanziaria.

Ogni tematica di sostenibilità è classificata in base alla tipologia di impatto, rischio o opportunità (IRO) e collegata alle principali azioni di miglioramento previste.

ESRS	ASPETTO CONSIDERATO	TIPOLOGIA IRO	ESITO DOPPIA RILEVANZA	AZIONI DI MIGLIORAMENTO
 ESRS G1 CONDOTTA DELLE IMPRESE	Reati di Impresa	Impatto positivo effettivo Impatto negativo potenziale	★ ★	Mantenimento e monitoraggio del modello 231
	Tutela proprietà intellettuale dell'azienda	Impatto positivo effettivo	★ ★	Integrazione aspetti ESG nel modello 231
	Gestione dei rapporti con i fornitori	Impatto positivo effettivo	★	

★ POCO RILEVANTE
 ★ ★ RILEVANTE
 ★ ★ ★ MOLTO RILEVANTE

Le politiche e gli obiettivi

Le politiche sono riportate nella pagina introduttiva della presente rendicontazione.

ESRS G1

Condotta delle imprese

Tassalini SpA conferma il proprio impegno nel mantenere elevati standard di governance, proseguendo nel percorso di allineamento ai principi previsti dallo standard ESRS G1. L'azienda continua ad adottare e applicare il Modello di Organizzazione, Gestione e Controllo ai sensi del D.Lgs. 231/01, quale strumento volto a prevenire i rischi di reato connessi allo svolgimento delle proprie attività.

Modello e Codice Etico

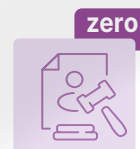
La Società continua a ispirare la propria operatività ai principi definiti nel Codice Etico, promuovendo comportamenti improntati a correttezza, trasparenza e rispetto della normativa vigente.

Whistleblowing e tutela dei segnalanti

L'azienda mantiene attivo il sistema di segnalazione interna previsto dal D.Lgs. 24/2023, che consente a soggetti interni ed esterni di segnalare eventuali illeciti o violazioni normative. Tassalini garantisce la massima riservatezza e la piena tutela dei segnalanti, assicurando protezione da qualsiasi forma di ritorsione o discriminazione, in linea con la normativa europea e nazionale.

Lotta alla corruzione

La Società conferma una politica di tolleranza zero nei confronti di qualsiasi forma di corruzione, attiva o passiva. Non sono ammessi né l'offerta né l'accettazione di vantaggi indebiti, regali o favori, così come non vengono erogati contributi a partiti politici, movimenti o organizzazioni sindacali, sia in Italia che all'estero.


zero

Condanne e l'importo delle ammende inflitte per violazioni delle leggi contro la corruzione attiva e passiva


zero

Eventuali azioni intraprese contro le violazioni delle procedure e delle norme di lotta alla corruzione attiva e passiva


zero

Numero totale e la natura dei casi accertati di corruzione attiva o passiva


zero

Numero di casi accertati in cui lavoratori propri sono stati licenziati o sanzionati per episodi di corruzione attiva o passiva


zero

Contratti con partner commerciali che sono stati risolti o non rinnovati a causa di violazioni connesse alla corruzione attiva o passiva

ESRS G1- La gestione dei rapporti con i fornitori

L'azienda conferma un approccio strutturato e responsabile nella gestione dei pagamenti verso i fornitori. I termini di pagamento sono definiti e gestiti tramite il sistema gestionale aziendale, che ne consente il calcolo automatico in base alle condizioni contrattuali. Nel periodo di rendicontazione, come anche per la rendicontazione precedente, il 100% dei pagamenti è stato effettuato nel rispetto dei termini concordati, a conferma dell'affidabilità della Società nei rapporti con la catena di approvvigionamento. Non risultano procedimenti giudiziari pendenti legati a ritardi nei pagamenti.

INDICATORI PRINCIPALI


52 giorni

Tempo medio di pagamento fornitori


100%

Percentuale di pagamenti nei termini


zero

Procedimenti giudiziari per ritardi di pagamento

Questi risultati evidenziano l'impegno continuo dell'azienda nel mantenere relazioni corrette, trasparenti e sostenibili con i propri fornitori.



Tassalini SPA
via Giuseppe Di Vittorio, 21
20068 Peschiera Borromeo MI
Tel. (+39) 02 553 8311
mail: info@tassalini.it